

贵德县人民政府办公室

2022 年部门预算 (汇总)

目 录

第一部分 部门概况

- 一、主要职能
- 二、部门预算单位构成

第二部分 部门预算表

- 一、收支总表
- 二、收入总表
- 三、支出总表
- 四、财政拨款收支总表
- 五、一般公共预算支出表
- 六、一般公共预算基本支出表
- 七、一般公共预算“三公”经费支出表
- 八、政府性基金预算支出表

第三部分 部门预算情况说明

第四部分 名词解释

第一部分 部门概况

一、主要职能

(一) 办理县政府和县政府领导交办的事项。

(二) 协助县政府领导同志组织起草或审核以县政府、县政府办公室名义发布的公文。

(三) 研究县政府各部门和乡镇政府请示县政府的事项，提出审核意见，报县政府领导同志审批。

(四) 督促检查县政府各部门和乡镇政府对县政府决定事项及县政府领导同志指示的贯彻落实情况，及时向县政府领导报告。

(五) 负责县政府值班工作，及时报告重要情况，传达和督促落实县政府领导同志的指示。

(六) 协助县政府领导同志做好需由县政府直接处理的突发事件的应急处置工作。

(七) 指导、监督政府信息公开和电子政务工作，做好文件、电报、信件的收发以及后勤事务管理工作。

(八) 协调政府工作部门的关系，督查承办人大、政协对政府工作的意见建议和提案及上级部门和领导批示的重要工作任务。

(九) 负责收集、反馈州内外重要信息；组织专题调查研究，及时反映情况，提出建议。

(十) 负责外事侨务、港澳台事务管理。

(十一) 负责公共机构节能监督管理工作。

(十二) 负责指导政府教育督导、县志、地震等工作。

(十三)负责县政府会议的准备工作,协助县政府领导同志组织实施会议决定事项。

二、部门预算单位构成

纳入贵德县人民政府办公室 2022 年部门预算编制范围的二级预算单位包括:(含编制政府性基金预算的单位)

序号	单位名称
1	贵德县人民政府办公室(本级)
2	贵德县残疾人联合会
3	贵德县审计局
4	贵德县民族宗教事务局
5	贵德县民族语文工作中心
6	贵德县供销合作社联合社
7	贵德县政务服务监督管理局

第二部分 部门预算表

部门公开表 1

收支总表

单位：万元

收 入		支 出	
项 目	预算数	项 目	预算数
一、一般公共预算拨款收入	2,551.93	一、一般公共服务支出	1,601.14
二、政府性基金预算拨款收入		二、外交支出	
三、国有资本经营预算拨款收入		三、国防支出	
四、财政专户管理资金收入		四、公共安全支出	
五、事业收入		五、教育支出	
六、上级补助收入		六、科学技术支出	
七、附属单位上缴收入		七、文化旅游体育与传媒支出	
八、事业单位经营收入		八、社会保障和就业支出	651.92
九、其他收入		九、社会保险基金支出	
		十、卫生健康支出	133.46
		十一、节能环保支出	
		十二、城乡社区支出	
		十三、农林水支出	275.00
		十四、交通运输支出	
		十五、资源勘探工业信息等支出	
		十六、商业服务业等支出	69.77
		十七、金融支出	
		十八、援助其他地区支出	
		十九、自然资源海洋气象等支出	
		二十、住房保障支出	124.31
		二十一、粮油物资储备支出	

		二十二、国有资本经营预算支出	
		二十三、灾害防治及应急管理支出	
		二十四、预备费	
		二十五、其他支出	12.14
		二十六、转移性支出	
		二十七、债务还本支出	
		二十八、债务付息支出	
		二十九、债务发行费用支出	
		三十、抗疫特别国债安排的支出	
本年收入合计	2,551.93	本年支出合计	2,867.73
上年结转	315.81	结转下年	
收入总计	2,867.73	支出总计	2,867.73

部门公开表 2

收入总表

单位：万元

部门 (单位) 代码	部门(单位) 名称	资金性质									
		小计	上年 结转	一般公 共预算 拨款收 入	政 府 性 基 金 预 算 拨	国 有 资 本 经 营 预 算	财 政 专 户 管 理 资 金	事 业 收 入	上 级 补 助 收 入	附 属 单 位 上 缴 收 入	事 业 单 位 经 营 收 入

					款 收 入	拨 款 收 入	收 入						
合 计		2,867.73	315.81	2,551.93									
003	贵德县人民政府办公室	2,867.73	315.81	2,551.93									
003001	贵德县人民政府办公室 (本级)	1,081.68		1,081.68									
003002	贵德县残疾人联合会	396.29	40.81	355.49									
003003	贵德县供销合作社联合 社	369.75	275.00	94.75									
003004	贵德县藏语文工作委员 会	118.08		118.08									
003005	贵德县民族宗教事务局	381.67		381.67									
003006	贵德县审计局	259.19		259.19									
003007	贵德县政务服务监督管 理局	261.08		261.08									

部门公开表 3

支出总表

单位：万元

科目编码	科目名称	合计	基本支出	项目支出	事业 单位 经营 支出	上缴 上级 支出	对附 属单 位补 助支 出
合 计		2,867.73	1,760.66	1,107.07			
201	一般公共服务支出	1,601.14	1,050.34	550.80			
20103	政府办公厅（室）及相关机构 事务	973.20	631.99	341.20			
2010301	行政运行	517.09	517.09				
2010308	信访事务	14.80		14.80			

2010350	事业运行	114.91	114.91				
2010399	其他政府办公厅（室）及相关机构事务支出	326.40		326.40			
20108	审计事务	219.41	125.41	94.00			
2010801	行政运行	125.41	125.41				
2010804	审计业务	80.00		80.00			
2010899	其他审计事务支出	14.00		14.00			
20123	民族事务	408.53	292.93	115.60			
2012301	行政运行	123.79	123.79				
2012350	事业运行	141.28	141.28				
2012399	其他民族事务支出	143.47	27.87	115.60			
208	社会保障和就业支出	651.92	382.79	269.13			
20805	行政事业单位养老支出	296.18	296.18				
2080501	行政单位离退休	123.78	123.78				
2080505	机关事业单位基本养老保险缴费支出	105.31	105.31				
2080506	机关事业单位职业年金缴费支出	52.65	52.65				
2080599	其他行政事业单位养老支出	14.43	14.43				
20811	残疾人事业	355.75	86.62	269.13			
2081101	行政运行	72.65	72.65				
2081104	残疾人康复	32.33		32.33			
2081105	残疾人就业	61.45		61.45			
2081106	残疾人体育	4.00		4.00			
2081199	其他残疾人事业支出	185.32	13.97	171.35			
210	卫生健康支出	133.46	133.46				
21011	行政事业单位医疗	133.46	133.46				
2101101	行政单位医疗	33.11	33.11				
2101102	事业单位医疗	14.42	14.42				
2101103	公务员医疗补助	85.93	85.93				
213	农林水支出	275.00		275.00			

21301	农业农村	275.00		275.00			
2130125	农产品加工与促销	275.00		275.00			
216	商业服务业等支出	69.77	69.77				
21602	商业流通事务	69.77	69.77				
2160250	事业运行	69.77	69.77				
221	住房保障支出	124.31	124.31				
22102	住房改革支出	124.31	124.31				
2210201	住房公积金	124.31	124.31				
229	其他支出	12.14		12.14			
22960	彩票公益金安排的支出	12.14		12.14			
2296006	用于残疾人事业的彩票公益金支出	12.14		12.14			

部门公开表 4

财政拨款收支总表

单位：万元

收 入		支 出			
项 目	预算数	项 目	合计	一般公共预算	政府性基金预算
一、本年收入	2,551.93	一、本年支出	2,867.73	2,855.60	12.14
一般公共预算拨款收入	2,551.93	一般公共服务支出	1,601.14	1,601.14	
政府性基金预算拨款收入		外交支出			
		国防支出			
		公共安全支出			
		教育支出			
		科学技术支出			
		文化旅游体育与传媒支出			
		社会保障和就业支出	651.92	651.92	
		社会保险基金支出			

		卫生健康支出	133.46	133.46	
		节能环保支出			
		城乡社区支出			
		农林水支出	275.00	275.00	
		交通运输支出			
		资源勘探工业信息等支出			
		商业服务业等支出	69.77	69.77	
		金融支出			
		援助其他地区支出			
		自然资源海洋气象等支出			
		住房保障支出	124.31	124.31	
		粮油物资储备支出			
		国有资本经营预算支出			
		灾害防治及应急管理支出			
		预备费			
		其他支出	12.14		12.14
		转移性支出			
		债务还本支出			
		债务付息支出			
		债务发行费用支出			
		抗疫特别国债安排的支出			
二、上年结转	315.81	二、结转下年			
（一）一般公共预算拨款	303.67				
（二）政府性基金预算拨款	12.14				
收入总计	2,867.73	支出总计	2,867.73	2,855.60	12.14

部门公开表 5

一般公共预算支出表

单位：万元

支出功能分类科目				2022年预算数		
科目编码			科目名称	合计	基本支出	项目支出
类	款	项				
合 计				2,551.93	1,760.66	791.26
201			一般公共服务支出	1,601.14	1,050.34	550.80
	03		政府办公厅（室）及相关机构事务	973.20	631.99	341.20
		01	行政运行	517.09	517.09	
		08	信访事务	14.80		14.80
		50	事业运行	114.91	114.91	
		99	其他政府办公厅（室）及相关机构事务支出	326.40		326.40
	08		审计事务	219.41	125.41	94.00
		01	行政运行	125.41	125.41	
		04	审计业务	80.00		80.00
		99	其他审计事务支出	14.00		14.00
	23		民族事务	408.53	292.93	115.60
		01	行政运行	123.79	123.79	
		50	事业运行	141.28	141.28	
		99	其他民族事务支出	143.47	27.87	115.60
208			社会保障和就业支出	623.25	382.79	240.46
	05		行政事业单位养老支出	296.18	296.18	
		01	行政单位离退休	123.78	123.78	
		05	机关事业单位基本养老保险缴费支出	105.31	105.31	
		06	机关事业单位职业年金缴费支出	52.65	52.65	
		99	其他行政事业单位养老支出	14.43	14.43	
	11		残疾人事业	327.08	86.62	240.46
		01	行政运行	72.65	72.65	
		04	残疾人康复	14.20		14.20
		05	残疾人就业	61.40		61.40

		06	残疾人体育	4.00		4.00
		99	其他残疾人事业支出	174.83	13.97	160.86
210			卫生健康支出	133.46	133.46	
	11		行政事业单位医疗	133.46	133.46	
		01	行政单位医疗	33.11	33.11	
		02	事业单位医疗	14.42	14.42	
		03	公务员医疗补助	85.93	85.93	
216			商业服务业等支出	69.77	69.77	
	02		商业流通事务	69.77	69.77	
		50	事业运行	69.77	69.77	
221			住房保障支出	124.31	124.31	
	02		住房改革支出	124.31	124.31	
		01	住房公积金	124.31	124.31	

部门公开表 6

一般公共预算基本支出表

单位：万元

支出经济分类科目				2022 年基本支出		
科目编码			科目名称	合计	人员经费	公用经费
类	款	项				
合 计				1,760.66	1,621.98	138.69
301			工资福利支出	1,455.95	1,455.95	
	01		基本工资	266.72	266.72	
	02		津贴补贴	447.19	447.19	
	03		奖金	175.70	175.70	
	07		绩效工资	125.76	125.76	
	08		机关事业单位基本养老保险缴费	105.31	105.31	
	09		职业年金缴费	52.65	52.65	

	10		职工基本医疗保险缴费	47.53	47.53	
	11		公务员医疗补助缴费	58.12	58.12	
	12		其他社会保障缴费	2.39	2.39	
	13		住房公积金	124.31	124.31	
	99		其他工资福利支出	50.27	50.27	
302			商品和服务支出	138.69		138.69
	01		办公费	12.14		12.14
	02		印刷费	4.78		4.78
	05		水费	1.76		1.76
	06		电费	1.98		1.98
	07		邮电费	3.29		3.29
	08		取暖费	4.76		4.76
	11		差旅费	12.79		12.79
	12		因公出国（境）费用	2.70		2.70
	13		维修（护）费			
	14		租赁费			
	15		会议费	1.92		1.92
	16		培训费	1.91		1.91
	17		公务接待费	2.02		2.02
	26		劳务费			
	27		委托业务费			
	28		工会经费	15.77		15.77
	31		公务用车运行维护费	28.90		28.90
	39		其他交通费用	36.63		36.63
	99		其他商品和服务支出	7.33		7.33
303			对个人和家庭的补助	166.03	166.03	
	02		退休费	123.78	123.78	
	05		生活补助	14.43	14.43	
	07		医疗费补助	27.81	27.81	

	08		助学金			
	09		奖励金			
310			资本性支出			
	02		办公设备购置			
312			对企业补助			
	04		费用补贴			

部门公开表 7

一般公共预算“三公”经费支出表

单位：万元

2021 年预算数						2022 年预算数					
合计	因公出国 (境) 费用	公务用车购置及运行费			公务接待 费	合计	因公出国 (境) 费用	公务用车购置及运行费			公务接待 费
		小计	公务用车 购置 费	公务用车 运行 费				小计	公务用车 购置 费	公务用车 运行 费	
36.09	3.00	29.08		29.08	4.01	61.22	2.70	55.00		55.00	3.52

政府性基金预算支出表

单位：万元

支出功能分类科目				2022 年预算数		
科目编码			科目名称	合计	基本支出	项目支出
类	款	项				
合 计				12.14		12.14
229			其他支出	12.14		12.14
	60		彩票公益金安排的支出	12.14		12.14
		06	用于残疾人事业的彩票公益金支出	12.14		12.14

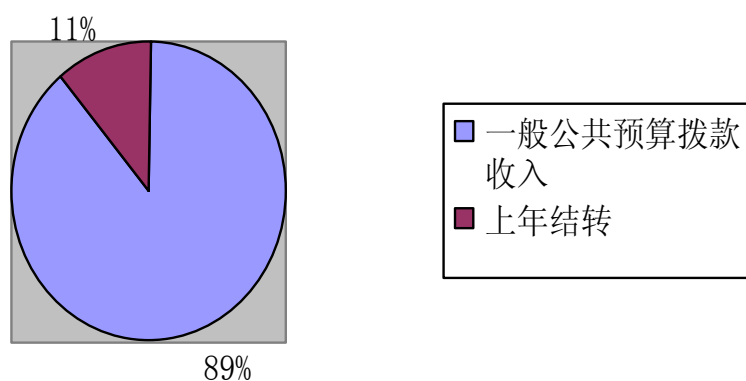
第三部分 部门预算情况说明

一、关于贵德县人民政府办公室 2022 年部门收支预算情况的总体说明

按照综合预算的原则，贵德县人民政府办公室所有收入和支出均纳入部门预算管理。收入包括：一般公共预算拨款收入 2551.93 万元、上年结转 315.81 万元；支出包括：一般公共服务支出 1601.14 万元，社会保障和就业支出 651.92 万元，卫生健康支出 133.46 万元，农林水支出 275.00 万元、商业服务业等支出 69.77 万元，住房保障支出 124.31 万元，其他支出 12.14 万元。贵德县人民政府办公室 2022 年收支总预算 2867.73 万元。

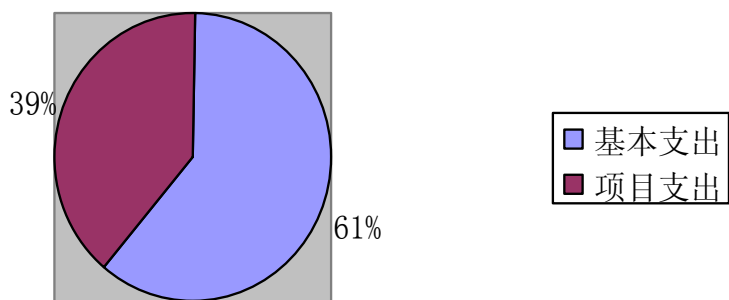
二、关于贵德县人民政府办公室 2022 年部门收入预算情况说明

贵德县人民政府办公室 2022 年收入预算 2867.73 万元，其中：一般公共预算拨款收入 2551.93 万元，占 88.99%；上年结转 315.81 万元，占 11.01%。



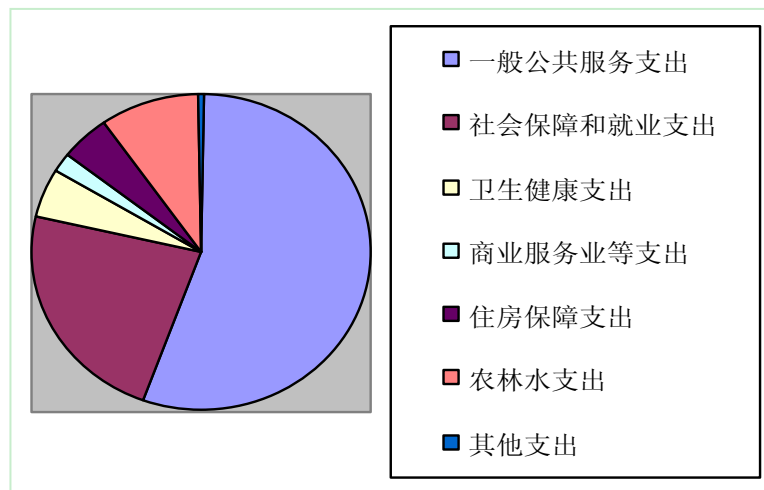
三、关于贵德县人民政府办公室 2022 年部门支出预算情况说明

贵德县人民政府办公室 2022 年支出预算 2867.73 万元，其中：基本支出 1760.66 万元，占 61.4%；项目支出 1107.07 万元，占 38.6%。



四、关于贵德县人民政府办公室 2022 年财政拨款收支预算情况的总体说明

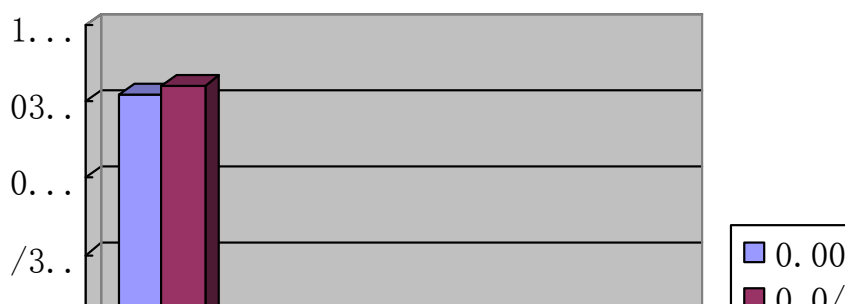
贵德县人民政府办公室 2022 年财政拨款收支总预算 2867.73 万元，比 2021 年增加 117.06 万元，主要原因是公用经费预算增加及上年结转资金。收入包括：一般公共预算拨款收入 2551.93 万元，上年结转 303.67 万元，政府性基金预算拨款 12.14 万元；支出包括：一般公共服务支出 1601.14 万元，社会保障和就业支出 651.92 万元，卫生健康支出 133.46 万元，农林水支出 275.00 万元，商业服务业等支出 69.77 万元，住房保障支出 124.31 万元，其他支出 12.14 万元。



五、关于贵德县人民政府办公室 2022 年一般公共预算当年拨款情况说明

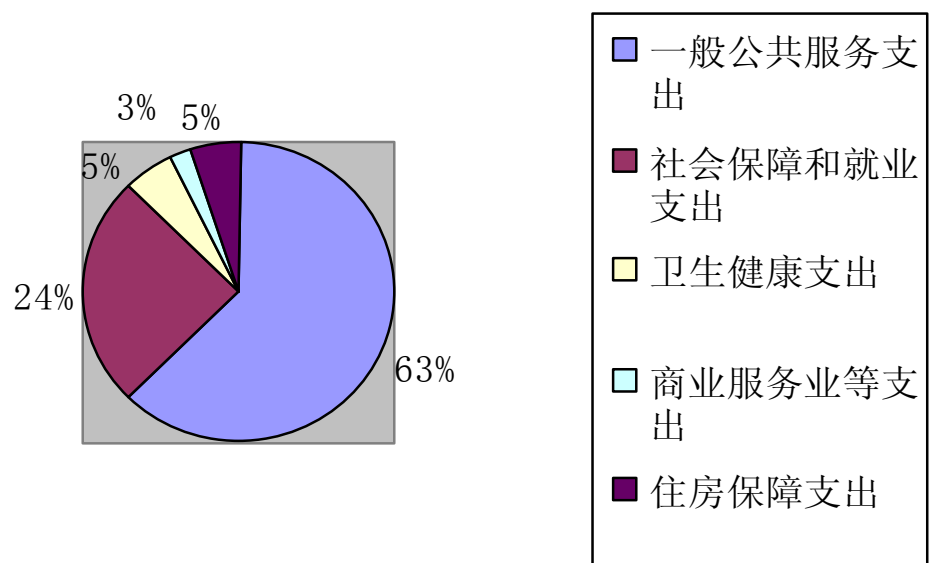
(一) 一般公共预算当年拨款规模变化情况

贵德县人民政府办公室 2022 年一般公共预算当年拨款 2551.93 万元，比 2021 年减少 48.74 万元。主要原因是项目减少。



（二）一般公共预算当年拨款结构情况

一般公共服务支出（类）1601.14 万元，62.74%；社会保障和就业支出（类）623.25 万元，占 24.42%；卫生健康支出（类）133.46 万元，占 5.23%；商业服务业等支出（类）69.77 万元，占 2.73%；住房保障支出（类）124.31 万元，占 4.87%。



（三）一般公共预算当年拨款具体情况

1、一般公共服务支出（类）政府办公厅（室）及相关机构事务（款）行政运行（项）：2022年预算数为517.09万元，比2021年减少242.05万元，下降31.88%。主要原因是科目调整。

2、一般公共服务支出（类）政府办公厅（室）及相关机构事务（款）信访事务（项）：2022年预算数为14.80万元，与2021年相同。

3、一般公共服务支出（类）政府办公厅（室）及相关机构事务（款）事业运行（项）：2022年预算数为114.91万元，比2021年增加114.91万元，增长100%。主要原因是科目新增。

4、一般公共服务支出（类）政府办公厅（室）及相关机构事务（款）其他政府办公厅（室）及相关机构事务支出（项）：2022年预算数为326.40万元，比2021年增加126.21万元，增长63.05%。主要原因是项目支出预算增加及部分科目调整。

5、一般公共服务支出（类）审计事务（款）行政运行（项）：2022年预算数为125.41万元，比2021年减少7.5万元，下降5.64%。主要原因是人员减少。

6、一般公共服务支出（类）审计事务（款）审计业务（项）：2022年预算数为80.00万元，比2021年增加18.00万元，增长29.03%。主要原因是增加西久公路及县城园林绿化审计费。

7、一般公共服务支出（类）审计事务（款）其他审计事务支出（项）：2022年预算数为14.00万元，比2021年增加14.00万元，增长100%。主要原因是审计能力巩固提升经费和省财政厅补助经费增加。

8、一般公共服务支出（类）民族事务（款）行政运行（项）：2022年预算数为123.79万元，比2021年减少99.63万元，下降44.59%。主要原因是科目调整。

9、一般公共服务支出（类）民族事务（款）事业运行（项）：2022年预算数为141.28万元，比2021年增加141.28万元，增长100%。主要原因是科目新增。

10、一般公共服务支出（类）民族事务（款）其他民族事务支出（项）：2022年预算数为143.47万元，比2021年增加45.90万元，增长47.04%。主要原因是科目调整。

11、社会保障和就业支出（类）行政事业单位养老支出（款）行政单位离退休（项）：2022年预算数为123.78万元，比2021年减少26.42万元，下降17.59%。主要原因是科目调整。

12、社会保障和就业支出（类）行政事业单位养老支出（款）机关事业单位基本养老保险缴费支出（项）：2022年预算数为105.31万元，比2021年减少9.45万元，下降8.23%。主要原因是机关事业单位基本养老保险缴费基数调整。

13、社会保障和就业支出（类）行政事业单位养老支出（款）机关事业单位职业年金缴费支出（项）：2022年预算数为52.65万元，比2021年增加2.38万元，增长4.73%。主要原因是机关事业单位职业年金缴费基数调整。

14、社会保障和就业支出（类）行政事业单位养老支出（款）其他行政事业单位养老支出（项）：2022年预算数为14.43万元，比2021年增加14.43万元，增长100%。主要原因是科目新增。

15、社会保障和就业支出（类）残疾人事业（款）行政运行（项）：2022年预算数72.65万元，比2021年减少24.48万元，下降25.2%。主要原因是科目调整。

16、社会保障和就业支出（类）残疾人事业（款）残疾人康复（项）：2022年预算数为14.20万元，与2021年相同。

17、社会保障和就业支出（类）残疾人事业（款）残疾人就业（项）：2022年预算数为61.40万元，比2021年减少17.60万元，下降22.28%。主要原因是残疾人就业培训资金减少。

18、社会保障和就业支出（类）残疾人事业（款）残疾人体育（项）：2022年预算数为4.00万元，与2021年相同。

19、社会保障和就业支出（类）残疾人事业（款）其他残疾人事业支出（项）：2022年预算数为174.83万元，比2021年减少39.52万元，下降18.44%。主要原因是本年度取消残疾人新农合资金。

20、卫生健康支出（类）行政事业单位医疗（款）行政单位医疗（项）：2022年预算数为33.11万元，比2021年减少90.77万元，下降73.27%。主要原因是科目调整。

21、卫生健康支出（类）行政事业单位医疗（款）事业单位医疗（项）：2022年预算数为14.42万元，比2021年减少29.00万元，下降66.79%。主要原因是科目调整。

22、卫生健康支出（类）行政事业单位医疗（款）公务员医疗补助（项）：2022年预算数为85.93万元，比2021年增加85.93万元，增长100%。主要原因是科目新增。

23、商业服务业等支出（类）商业流通事务（款）事业运行

(项): 2022年预算数为69.77万元,比2021年增加69.77万元,增长100%。主要原因是科目新增。

24、住房保障支出(类)住房改革支出(款)住房公积金(项): 2022年预算数为124.31万元,比2021年增加15.13万元,增长13.86%。主要原因是住房公积金预算基数调整。

六、关于贵德县人民政府办公室2022年一般公共预算基本支出情况说明

贵德县人民政府办公室2022年一般公共预算基本支出1760.66万元,其中:

人员经费1621.98万元,主要包括**工资福利支出**1455.95万元,其中:基本工资266.72万元、津贴补贴447.19万元、奖金175.70万元、绩效工资125.76万元、机关事业单位基本养老保险缴费105.31万元、职业年金缴费52.65万元、职工基本医疗保险缴费47.53万元、公务员医疗补助缴费58.12万元、其他社会保障缴费2.39万元、住房公积金124.31万元、其他工资福利支出50.27万元;**对个人和家庭的补助**166.03万元,其中:退休费123.78万元、生活补助14.43万元、医疗费补助27.81万元。

公用经费138.69万元,主要包括:办公费12.14万元、印刷费4.78万元、水费1.76万元、电费1.98万元、邮电费3.29万元、取暖费4.76万元、差旅费12.79万元、因公出国(境)费用2.70万元、会议费1.92万元、培训费1.91万元、公务接待费2.02万元、工会经费15.77万元、公务用车运行维护费28.90万元、其他交通费用36.63万元、其他商品和服务支出7.33万

元。

七、关于贵德县人民政府办公室 2022 年一般公共预算“三公”经费预算情况说明

贵德县人民政府办公室 2022 年“三公”经费预算数为 61.22 万元，其中：因公出国（境）费 2.70 万元，比 2021 年减少 0.30 万元；公务用车购置及运行费 55.00 万元，比 2021 年增加 25.92 万元；公务接待费 3.52 万元，比 2021 年减少 0.49 万元。2022 年“三公”经费预算比 2021 年增加 25.13 万元，主要原因是本年度“三公”经费预算数从基本支出和项目支出中提取，上年度“三公”经费预算数只从基本支出中提取。

八、关于贵德县人民政府办公室 2022 年政府性基金预算支出情况的说明

贵德县人民政府办公室 2022 年政府性基金预算支出 12.14 万元，比上年减少 137.86 万元，主要原因是县残疾人联合会政府性基金预算项目减少。

其他支出（类）彩票公益金安排的支出（款）用于残疾人事业的彩票公益金支出（项）：2022 年预算支出数为 12.14 万元，比 2021 年减少 137.86 万元，下降 91.91%。主要原因是县残疾人联合会政府性基金预算项目减少。

九、其他重要事项的情况说明

（一）机关运行经费安排情况

2022 年贵德县人民政府办公室机关运行经费财政拨款预算 138.69 万元，比 2021 年预算减少 34.83 万元，下降 20.07%。主要原因是部分经费上年度在公用经费中预算，本年度调整至项目

支出中预算。

(二) 政府采购安排情况

2022年贵德县人民政府办公室各单位政府采购预算总额51.54万元，其中：政府采购货物预算5.68万元、政府采购工程预算0万元、政府采购服务预算45.86万元。

(三) 国有资产占有使用情况

截至2021年12月底，贵德县人民政府办公室所属各预算单位共有车辆10辆，其中，省级领导干部用车0辆、厅级领导干部用车0辆、一般公务用车10辆、一般执法执勤用车0辆、特种专业技术用车0辆、其他用车0辆。单价50万元以上通用设备0台（套），单价100万元以上专用设备0台（套）。

(四) 绩效目标设置情况

2022年贵德县人民政府办公室专项均实行绩效管理，涉及绩效项目47个，预算金额791.26万元。具体项目支出绩效如下表：

部门预算项目支出绩效目标公开表

预算年度：2022

金额单位：万元

项目名称	预算资金	绩效目标	绩效指标			绩效指标性质	绩效指标值	绩效度量单位
			一级指标	二级指标	三级指标			
		通过项目实施,围绕全县		数量指标	完成调研文章数量	≥	1	篇
			质量指标		调研成果合格率	≥	95	%
					调研成果合格率	≥	95	%

调研及工作经费	50.00	中心工作,对全县经济社会等方面的当期重大问题开展调查研究,客观真实地反映存在问题,提出解决方法,形成有分量有价值的调研成果,从而对全县经济社会等各项事业的发展提供依据。	产出指标	成本指标	公务用车运行维护费	≤	23	万元
					差旅费	≤	20	万元
					办公费	≤	3	万元
					培训费	≤	2	万元
					其他商品和服务支出	≤	2	万元
			时效指标	本年度内完成	=	1	年	
			效益指标	社会效益指标	通过调查研究,对全县各项事业的发展提供依据	定性	优良中	
满意度指标	服务对象满意度指标	工作人员满意度	定性	优良中				
县政府运转经费	51.00	主要用于县政府领导及工作人员开展全县经济社会等各项事业所需经费,保障县政府各项工作正常运转,圆满完成各项任务,更好的为全县经济社会发展服务	产出指标	数量指标	在公开刊物发表稿件	≥	10	篇
					开展调研工作,撰写调研文章	≥	5	篇
			产出指标	质量指标	贵德简讯省采用率	≥	10	10
					督查督办有效率	≥	95	95
					贵德简讯州采用率	≥	30	%
					人大政协意见建议办复率	=	100	%
			产出指标	成本指标	临聘人员工作补助	≥	18	万元
					其他商品和服务支出	≥	6	万元
					公务接待费	≥	1.2	万元
					差旅费	≤	5	万元
					办公费	≤	14.8	万元
					印刷费	≤	2	万元
					公务用车运行维护费	≤	3	万元
		培训费	≤	1	万元			

				时效指标	本年内完成	=	1	年
			效益指标	社会效益指标	推动全县经济社会不断发展	定性	优良中	
			满意度指标	服务对象满意度指标	县政府领导及工作人员满意度	定性	优良中	
县政府会议室、值班室改造	28.00	目标 1: 改良会议室设施设备,改善会议功能,保障各类会议顺利召开;目标 2: 改造政府值班室,保障值班人员 24 小时正常开展值班工作	产出指标	数量指标	改造县政府会议室、值班室	≤	4	个
				质量指标	确保会议召开及值班工作顺利进行	定性	优良中	
				成本指标	会议室、值班室改造费	≤	28.00	万元
				时效指标	本年内完成	=	1	年
			效益指标	社会效益指标	提高会议效果	定性	优良中	
			满意度指标	服务对象满意度指标	参会人员及值班人员满意度	定性	优良中	
业务培训费	10.00	通过组织举办全县行政事业单位文秘人员和电子政务人员培训班,提高工作人员业务能力和水平,更好的服务于全县经济社会各项事业发展	产出指标	数量指标	举办文秘人员和电子政务人员培训班			
					文秘培训人员	≥	120	人
					电子政务培训人员	≥	50	人
			质量指标	提高文秘人员和电子政务人员工作能力	定性	优良中		
			时效指标	本年内完成	=	1	年	
			成本指标	培训费	≤	10.00	万元	
			效益指标	社会效益指标	提高工作人员业务水平更好的为经济社会发展服务	定性	优良中	
			满意度指标	服务对象满意度指标	参训人员满意度	定性	优良中	
电子政务网络	5.00	对县政府电子政务外网、政府专网等网络进行维修维护,确保县委、县政府	产出指标	数量指标	维修维护网络及更换损坏网络设备,确保全县政务网络安全、稳定运行。	≥	1	次
				质量指标	确保政务网络安全稳定运行	定性	优良中	

维修维护费		及县直各部门、各乡镇的电子政务网络传输通信通畅、安全稳定运行。		成本指标	维修维护网络及更换损坏网络设备	≤	5.00	万元	
				时效指标	本年度内完成	=	1	年	
				效益指标	社会效益指标	提升网站的安全性、稳定性	定性	优良中	
				满意度指标	服务对象满意度指标	各单位使用网络满意度	定性	优良中	
信访工作经费	14.80	保障信访维稳工作的正常开展,提高信访工作效率和质量,为信访工作人员履行职责提供有力的支持	产出指标	数量指标	受理信访案件	≥	30	件	
					接待信访人员	≥	150	人次	
				质量指标	对领导批示信访件的办结率	=	100	%	
					日常受理信访事项办结率	≥	95	%	
				成本指标	印刷费	≥	1.2	万元	
					公务用车运行维护费	≥	0.1	万元	
					公务接待费	≤	0.3	万元	
					差旅费	≥	6.4	万元	
					办公费	≤	2.6	万元	
					信访疑难专项等其他商品和服务支出	≤	4.0	万元	
				培训费	≥	0.2	万元		
				时效指标	本年度内完成	=	1	年	
				效益指标	社会效益指标	解决群众合理诉求,维护社会和谐稳定	定性	优良中	
满意度指标	服务对象满意度指标	信访人员满意度	定性	优良中					
电子政务外网运维	28.76	委托第三方专业机构,提供电子政务网络线路,并提供售后服务与运行维护,保证电子政务网络传	产出指标	数量指标	横向线路	≥	30	条	
				质量指标	网络稳定、高速	≥	1000	Mbps	
				成本指标	按合同支付电子政务外网运维服务费	=	28.76	万元	
				时效指标	本年内完成	=	1	年	

服务 费		输通信通畅,使各单位能利用政务外网办公,提高工作效率与信息化水平	效益 指标	社会效 益指标	全县行政事业单位利用政务外网正常办公,进一步提高政务服务信息化水平	定性	优良中	
	满意度 指标		服务对 象满意 度指标	行政事业单位工作人员满意度	定性	优良中		
政府 专网 运维 服务 费	24.00	通过项目实施,保证政府专网传输网络通信通畅,满足电子政务、办公文件等传输需求,确保县委、政府及各部门、各乡镇正常使用政府专网开展公文收发等工作	产出 指标	数量 指标	使全县各行政事业单位接入政府专网,横向线路40条	=	40	条
				质量 指标	网络稳定、高效	≥	30	Mbps
				时效 指标	本年度内完成	=	1	年
				成本 指标	按合同支付贵德县政府专网运维服务费	=	24	万元
			效益 指标	经济效益 指标	确保各单位、各乡镇正常使用政府专网开展公文收发等工作	定性	优良中	
				社会效益 指标	网络正常运行,政务信息社会化服务水平进一步提高	≥	98	%
			满意度 指标	服务对 象满意 度指标	各单位满意度	定性	优良中	
			贵德 县人民 政府网 站云 监测 服务 费	1.00	通过委托第三方专业服务机构,对县人民政府门户网站的连通性、错敏内容、链接可用性、信息更新情况等指标进行全天候监测,及时发现网站漏洞、内容错敏等并反馈	产出 指标	质量 指标	通过人工诊断,及时发现网站漏洞、内容错敏等并反馈
成本 指标	按合同支付贵德县人民政府网站云监测服务费	=					1	万元
时效 指标	本年度内完成	=					1	年
数量 指标	监测县政府门户网站	=					1	个
效益 指标	社会效 益指标	及时发现网站漏洞、内容错敏等并反馈,保持网站正常运行				定性	优良中	
满意度 指标	服务对 象满意 度指标	网民满意度				定性	优良中	
		通过委托第三方对贵德县人民政府门户网站进	产出 指标	成本 指标	按合同支付政府门户网站维护服务费	=	2.5	万元
			时效 指标	本年度内完成	=	1	年	

贵德县人民政府门户网站维护服务费	2.50	行检查与普查、系统维护及日常维护、网站安全、域名备案、服务器租用等服务,保证门户网站的安全、稳定运行		质量指标	保证门户网站的安全、稳定运行	定性	优良中	
				数量指标	维护县政府门户网站	=	1	个
			效益指标	社会效益指标	通过县政府门户网站,发布贵德经济社会等各项事业发展状况,扩大贵德知名度	定性	优良中	
			满意度指标	服务对象满意度指标	网民满意度	定性	优良中	
双跨融合通信—高清会议业务服务费	10.92	委托第三方专业机构通过专业会议终端提供高品质、专业级高清视频会议解决方案,补充传统会议的不足,有效提高内部管理、组织水平及组织效率	产出指标	质量指标	正常开展视频会议	≥	98	%
				成本指标	按合同支付视频会议系统网络租赁费	≤	10.92	万元
				时效指标	本年度内完成	=	1	年
				数量指标	县至乡镇视频会议系统	=	7	个
			效益指标	社会效益指标	促进县与乡镇办会的高效性,提高突发事件应急处置时效	定性	优良中	
			满意度指标	服务对象满意度指标	各乡镇满意度	定性	优良中	
贵德县政务新媒体监测服务费	5.00	委托第三方专业服务机构,对全县微信公众号等所有政务新媒体的安全、泄密事故等严重问题及内容更新、互动回应、预警服务、检测报告等日常检测服务进行全天候监测	产出指标	质量指标	及时发现错敏内容、更新不及时、互动回应差等问题并反馈	≥	98	%
				数量指标	监测全县政务新媒体	=	25	个
				时效指标	本年度内完成	=	1	年
				成本指标	按合同支付贵德县政务新媒体监测服务费	≤	5	万元
			效益指标	社会效益指标	确保全县政务新媒体持续健康运行	定性	优良中	
			满意度指标	服务对象满意度指标	各有关单位满意度	定性	优良中	
青海省电		委托第三方专业服务机构,将贵德县人民政府门	产出指标	成本指标	按合同支付青海省电子政务云平台资源服务费	=	5.2845	万元
			产出指标	时效指标	本年度内完成	=	1	年

子政务云平台资源服务费	5.28	户网站托管在青海省电子政务云平台,确保门户网站更安全、稳定运行		质量指标	保障虚拟主机安全稳定运行	定性	优良中		
				数量指标	租用电信公司政务云平台虚拟主机	=	3	台	
				效益指标	社会效益指标	提升网站的安全性、稳定性	定性	优良中	
				满意度指标	服务对象满意度指标	各单位满意度	定性	优良中	
电子政务外网安全设备特征库升级服务费	2.94	用于贵德县电子政务外网中配置的安全设备(防火墙、上网行为管理设备)特征库的升级服务,确保安全设备有效发挥作用,保障全县电子政务外网安全运行	产出指标	数量指标	安全设备(防火墙、上网行为管理设备)的特征库及时升级	=	1	个	
				质量指标	确保安全设备有效发挥作用	定性	优良中		
				成本指标	按合同支付安全设备特征库升级服务费	=	2.94	万元	
				时效指标	2022年	=	1	年	
			满意度指标	服务对象满意度指标	干部职工满意度	定性	优良中		
			效益指标	社会效益指标	提升网站的安全性、稳定性	定性	优良中		
天气预报经费	12.00	通过委托第三方在青海卫视播放本县天气预报及宣传,保证了贵德县天气预报及宣传在青海卫视的正常播报,使人民群众及时了解天气状况,同时提高外界知名度	产出指标	数量指标	在青海卫视播报本县天气预报	≤	365	次	
				质量指标	漏播、停播次数	≤	1	次	
				成本指标	贵德县城镇天气预报及政府宣传画面广告费	=	12	万元	
				时效指标	本年度内完成	=	1	年	
			效益指标	社会效益指标	通过播放天气预报及宣传内容,使人民群众及时了解天气状况,同时提高外界认知度	定性	优良中		
			满意度指标	服务对象满意度指标	人民群众满意度	定性	优良中		
		缓解基层审计机关经费紧张的困难,	产出指标	数量指标	出差次数	≥	10	人/次	
				数量指标	宣传册、彩页等	≥	100	份	
				质量指标	完成项目审计	≥	2	项	

地方 审计 专项 补助 经费	2.00	保障审计机关正常运作,主要用于印刷费、差旅费等支出,为顺利完成审计工作提供资金保障。		时效 指标	按时完成项目审	=	1	年
				成本 指标	印刷费	≤	0.8	万元
					差旅费	≤	1.2	万元
			效益 指标	社会效益 指标	进行经济体检,挽回经济 损失	≥	95	%
		满意度 指标	服务对象 满意度 指标	被审计单位满意度	≥	95	%	
审计 业务 委托 费	50.00	为确保年内完成审计计划项目,以及审计质量的要求,部分项目需要借助外界审计力量,协助完成项目审计,并依法出具审计报告,需要支付其业务委托费。	产出 指标	数量 指标	出具审计报告	≥	10	篇/部
					顺利完成审计项目	≥	10	个
				质量 指标	优秀审计项目个数	≥	1	个
				时效 指标	年内完成	=	1	年
			效益 指标	社会效 益指标	支付业务委托费	≤	50	万元
					查处违规问题	≥	10	条
				被审计单位根据审计建议建 立健全规章制度	≥	1	项	
满意度 指标	服务对象 满意度 指标	领导对审理工作的满意 率	≥	95	%			
西久 公路 及县 城园 林绿 化审 计费	40.00	按时完成西久公路及县城园林绿化项目的审计,对其资金使用情况、项目招投标情况、合同签订情况、资产验收移交等情况依法审计,并出具审计报告。	产出 指标	数量 指标	完成审计任务	=	1	项
				质量 指标	被审计单位建章立制	≥	1	条
				时效 指标	当年完成	=	1	年
				成本 指标	支付业务委托费	≤	40	万元
			效益 指标	社会效 益指标	财经检查	≥	95	%
			满意度 指标	服务对象 满意度 指标	被审计单位满意度	≥	95	%
审计		因审计编制较少,审计人员短缺,拟聘用审计辅助人员,用于发	产出 指标	数量 指标	出差次数	≥	10	次
					审计辅助人员	=	4	人次
					办公用品购买	≥	10	次
			时效 指标	年内完成	=	1	年	

能力 巩固 提升 经费	12.00	放审计辅助 人员工资、支 付办公费、差 旅费等支出， 加强审计人 员工作能力， 提升工作质 量，确保审计 工作顺利开 展	成本 指标	差旅费	≤	2	万元	
				辅助人员工资	≤	7	万元	
				其他	≤	1	万元	
				办公费	≤	2	万元	
			效益 指标	社会效益 指标	完成审计工作	≥	10	项
满意度 指标	服务对 象满意 度指标	被审计单位满意度	=	90	%			
贵德 县人民 政府民 生服务 热线 1234 5	1.00	高效便捷受 理社会求助， 推动政府及 各部门切实 履行职能、提 高服务效能 和服务水平， 并提供法律、 政策咨询。	产出 指标	数量 指标	零就业	=	2	个
				质量 指标	行政服务的便捷率	≥	95	%
				时效 指标	任务完成时间	=	2022	年
				成本 指标	办公费	≤	0.04	万元
				零就业工资	≤	0.96	万元	
			效益 指标	经济效 益指标	政务服务监督管理局工 作开展率	≥	95	%
			满意度 指标	服务对 象满意 度指标	群众对民生服务热线的 满意度	≥	95	%
贵德 县政 务服 务监 督管 理局 运转 经费	89.00	集中办理本 级政府权限 范围内的行 政许可事项 和服务项目、 集信息与咨 询、管理与协 调、投诉与监 督于一体的 综合性行政 服务机构。实 行一门受理、 统一收费、限 时办结的运 作方式，负责 监督管理进 入政务中心 的“窗口”单 位及工作人 员；负责组织	产出 指标	数量 指标	保洁人员及保安人员	≤	14	个
				质量 指标	行政服务的便捷率	≥	95	%
				时效 指标	任务完成时间	=	1	年
			成本 指标	水费	≤	2	万元	
				电梯维护费	≤	1.6	万元	
				维修费	≤	4	万元	
				安保服务费	≤	26.83	万元	
				保洁用品	≤	1.8	万元	
				电费	≤	17.45	万元	
				取暖费	≤	14.19	万元	
				保洁服务费	≤	19.03	万元	
电工服务费	≤	0.6	万元					

		各“窗口”单位实施规范、高效、优质服务,并提供法律、政策咨询。			劳务费	≤	1.5	万元
			效益指标	经济效益指标	日常工作的开展率	≥	90	%
			满意度指标	服务对象满意度指标	群众对政务监督管理局的满意度	≥	95	%
民管会绩效考核奖金	50.00	本项目年度预算资金41.5万元,主要用于全县99座宗教活动场所民管会绩效考核奖金、办公费,项目在规定的时间内完成,资金专款专用,不能出现截留、挤占、挪用、虚列支出等情况,充分发挥宗教活动场所民管会作用,进一步加强寺院服务意识。	产出指标	数量指标	宗教活动场所数量	≥	99	座
				质量指标	各项目标完成质量较好	≥	95	%
				时效指标	项目在规定的时间内完成	≥	1	年
				成本指标	合格25个寺院,每个5000元	≥	12.5	万元
					优秀7个寺院,每个1万元	≥	7	万元
					一般68个寺院,每个3000元	≥	20.4	万元
				办公费	≥	10.1	万元	
			效益指标	社会效益指标	充分发挥宗教活动场所民管会作用,进一步加强了寺院服务意识	≥	95	%
				可持续影响指标	项目在规定的时间内完成,资金专款专用,不能出现截留、挤占、挪用、虚列支出等情况	≥	95	%
			满意度指标	服务对象满意度指标	民管会被考核人员	≥	95	%
伊协会会长经费	1.35	提升对全县教职人员的管理、服务,加强桥梁纽带作用,提高会长自身法律意识	产出指标	数量指标	教职人员	≥	2	人/次
				质量指标	各项目标完成质量较好	≥	95	%
				时效指标	项目在规定的时间内完成	≥	1	年
				成本指标	办公费	≥	1	万元
			差旅费		≥	0.2	万元	
			培训费		≥	0.15	万元	
			效益指标	社会效益指标	会长工作效率进一步提升	≥	95	%
可持续影响指标	项目在规定的时间内完成,资金专款专用,不能出现截留、挤占、挪	≥		95	%			

					用、虚列支出等情况			
			满意度指标	服务对象满意度指标	伊协会会长满意度	≥	95	%
佛协会会长经费	1.35	提升对全县教职人员的管理、服务,加强桥梁纽带作用,提高会长自身法律意识	产出指标	数量指标	佛教教职人员	≥	2	人次
				质量指标	各项目标完成质量较好	≥	95	%
				时效指标	项目在规定的时间内完成	≤	1	年
				成本指标	差旅费	≤	0.2	万元
			办公费		≤	1	万元	
			培训费		≤	0.15	万元	
			效益指标	社会效益指标	会长工作效率进一步提升	≥	95	%
				可持续影响指标	项目在规定的时间内完成,资金专款专用,不能出现截留、挤占、挪用、虚列支出等情况	≥	90	%
			满意度指标	服务对象满意度指标	佛协会会长满意度	≥	95	%
			伊协理事会经费	3.00	项目年度预算资金2.7万元,主要贯彻实施伊协章程和全县代表会议通过的决议和决定;执行理事会的决议,决定重大事项;审议年度工作总结和计划;理事会赋予的其他职责。提升伊协桥梁纽带作用,提高全县宗教人士法律意识。	产出指标	数量指标	参加理事会人数及次数
质量指标	各项目标完成质量较好	≥					95	%
时效指标	项目在规定的时间内完成	≥					1	年
成本指标	会议费	≥					1.8	万元
	办公费	≥				1	万元	
	印刷费	≥				0.2	万元	
效益指标	社会效益指标	充分发挥伊协桥梁纽带作用,进一步加强了宗教界代表人士社会服务意识				≥	95	%
	可持续影响指标	项目在规定的时间内完成,资金专款专用,不能出现截留、挤占、挪用、虚列支出等情况				≥	95	%
满意度指标	服务对象满意度指标	全县参加会议代表满意表				≥	95	%
佛协	3.00	项目年度预				产出	数量	参加理事会人数及人次

理事 会经 费		算资金2.7万元,主要贯彻实施佛协章程和全县代表会议通过的决议和决定;执行理事会的决议,决定重大事项;审议年度工作总结和计划;理事会赋予的其他职责。提升佛协桥梁纽带作用,提高全县佛教界宗教人士法律意识。	指标	指标							
				质量指标	各项目标完成质量较好	≥	95	%			
				时效指标	项目在规定的时间内完成	≥	1	年			
				成本指标	印刷费	≥	0.2	万元			
			会议费		≥	1.8	万元				
			办公费		≥	1	万元				
			效益指标	社会效益指标	充分发挥佛协桥梁纽带作用,进一步加强佛教界代表人士社会服务意识	≥	95	%			
				可持续影响指标	项目在规定的时间内完成,资金专款专用,不能出现截留、挤占、挪用、虚列支出等情况	≥	95	%			
			满意度指标	服务对象满意度指标	全县佛教界宗教人士满意度	≥	95	%			
			平安 寺院 经费	3.00	本年度预算资金为3万元,主要用于对全县宗教活动场所教职人员进行社会管理,遵纪守法,维护国家统一,爱国爱教,提高服务社会的意识。	产出指标	数量指标	宗教活动场所教职人员数	≥	200	人次
质量指标	各项目标完成质量较好	≥					95	%			
时效指标	按申报目标一年内完成各项目支出	≤					1	年			
成本指标	差旅费	≤					0.5	万元			
	办公费	≤				2.5	万元				
效益指标	社会效益指标	服务对象遵纪守法,维护国家统一,爱国爱教的意识显著提高。				≥	95	%			
	可持续影响指标	对寺院管理、法制宣传工作效率得到了提升				≥	98	%			
满意度指标	服务对象满意度指标	寺院满意度				≥	98	%			
宗教 活动场所 维修 加固 资金	50.00	项目年度预算资金为50万元,用于全县宗教活动场所基础设施建设及围墙维修等建设,项目目标				产出指标	数量指标	维修宗教活动场所	≥	12	座
							质量指标	维修达标率	≥	95	%
			时效指标	项目在规定的时间内完成	≥		1	年			
			成本指标	维修费	≤		50	万元			

		在 2022 年度内完成,充分发挥宗教活动场所服务社会作用,进一步加强寺院服务意识,提升民族团结。	效益指标	社会效益指标	充分发挥宗教活动场所服务社会作用,进一步加强寺院服务意识	≥	95	%		
				可持续影响指标	提升民族团结	≥	90	%		
			满意度指标	服务对象满意度指标	宗教社会群众	≥	95	%		
贵德工作通讯(双语版)	3.00	翻译编辑政府工作报告及政府文件,党的惠民政策,民族团结、扫黑除恶及法律法规等宣传并出版发放.	产出指标	数量指标	编辑《贵德工作通讯》2 期每期出版发放 500 册	≥	1000	册		
					发放到县域行政事业单位学校、寺院及村委会	≥	132	个		
				时效指标	按年度内完成	≥	1	年		
				成本指标	印刷费	≤	3	万元		
				质量指标	完成翻译编辑《贵德工作通讯》2 期,按期发放到各单位、各部门	≥	95	%		
			效益指标	可持续影响指标	项目可持续性	≥	3	年		
				社会效益指标	有利于宣传党的政策,让各族人民及时了解上级政府的心声	≥	95	%		
				满意度指标	服务对象的满意度	≥	95	%		
					1: 搜集贵德民间《格萨尔》文化遗迹、遗物; 目标 2: 搜集	成本指标	雇车、文字编辑、影像资料整理、聘用相关专业人员费用等	≤	1.5	万元
							印刷费	≥	6	万元
			差旅费	≥	1.5		万元			

贵德民间《格萨尔》文化资源搜集整理费	10.00	相关文物、文化传说及贵德地名由来等； 目标3：费用支出范围：到全县132个村、居委会、行政事业单位、各学校、藏进行搜集整理，需要雇车、聘用相关专业人员费用。	产出指标		其他商品服务支出	≥	1	万元
				时效指标	按年度内完成	≥	1	年
				数量指标	搜集贵德民间《格萨尔》文化遗迹、遗物	≥	3	个
				质量指标	搜集的遗迹遗物与《格萨尔》文化传说等有关	≥	95	%
			效益指标	可持续影响指标	项目可持续性	≥	3	年
				社会效益指标	提升推介贵德文化、宣传贵德文化	≥	95	%
			满意度指标	服务对象满意度指标	县委县政府各部门满意度	≥	95	%
文学刊物（梨苑）	2.00	推介贵德山水文化，推进民族语言文字的学术交流，加快民族人才培养，搭建民族文化人才创作平台。	产出指标	数量指标	印刷出版数	≥	700	册
					发放到各村及县域行政事业单位、学校、寺院	≥	132	个
				成本指标	700册*28.5=20000元	≥	2	万元
				时效指标	按年度内完成	≥	1	年
				质量指标	按绩效目标任务，三审三校，保质保量完成编辑文学刊物《梨苑》1期，按期发放到各单位、各部门	≥	95	%
			效益指标	社会效益指标	有利于加快民族人才培养	定性	优良中	
				可持续影响指标	项目可持续性	≥	3	年
			满意度	服务对象	读者的满意度	≥	95	%

			指标	象满意度指标				
贫困残疾学生救助金	1.16	减轻贫困残疾学生的负担,帮助残疾学生实现读书的愿望。	产出指标	数量指标	受助残疾学生人数	≤	20	人
				质量指标	缓解贫困残疾学生的负担	≥	95	%
				成本指标	救助金	≤	1.16	万元
				时效指标	按年度内完成	≤	1	年
			效益指标	社会效益指标	帮助残疾学生实现读书的愿望	≥	90	%
			满意度指标	服务对象满意度指标	受助残疾学生及家长满意度	≥	90	%
残疾人临时救助金	15.00	为家庭特别困难的贫困残疾人予以临时救助,帮助他们解决困难:在“两节”期间,“助残日”等期间慰问困难残疾人,帮助解决残疾人突发性、临时性等特殊生活困难,维护社会稳定,促进社会和谐。	产出指标	数量指标	慰问困难残疾人数	≥	300	人
				质量指标	为家庭特别困难的贫困残疾人予以临时救助,帮助他们解决困难。	≥	80	%
				成本指标	慰问款	≤	15	万元
				时效指标	按年度内完成	≤	1	年
			效益指标	社会效益指标	帮助解决残疾人突发性、临时性等特殊生活困难。维护社会稳定,促进社会和谐	≥	85	%
			满意度指标	服务对象满意度指标	受助残疾人满意度	≥	90	%
残代会工作经费	5.86	主要用于召开残代会的各项经费,保障残代会顺利召开。	产出指标	数量指标	召开残代会次数	≤	1	次
				质量指标	保障残代会顺利召开	≥	85	%
				成本指标	残代会经费	≥	5.86	万元
				时效指标	按年度内完成	≤	1	年
			效益指标	社会效益指标	进一步发挥残代会代表关心残疾人疾苦,了解残疾人实际困难的代表	≥	85	%

					作用。			
			满意度指标	服务对象满意度指标	召开残代会满意度	≥	90	%
残疾儿童康复救助资金	4.20	使残疾儿童家庭获得感、幸福感、安全感更加充实、更有保障、更可持续	产出指标	数量指标	受助残疾儿童个数	≤	50	人
				质量指标	符合条件的残疾儿童进行康复救助率	≥	95	%
				成本指标	购买、适配辅助器具费	≤	4.2	万元
				时效指标	按年度内完成	≤	1	年
			效益指标	社会效益指标	使残疾儿童家庭获得感、幸福感、安全感更加充实、更有保障、更可持续	≥	95	%
			满意度指标	服务对象满意度指标	救助残疾儿童及家长满意度	≥	90	%
残疾人之家运行维护费	1.50	为我县部分残疾人提供便利化、常态化服务,不断提高我县残疾人生活质量。	产出指标	数量指标	残疾人之家个数	≥	2	个
				质量指标	保障残疾人之家正常运转	≥	95	%
				成本指标	运行维护费	≤	1.5	万元
				时效指标	按年度内完成	≤	1	年
			效益指标	社会效益指标	为我县部分残疾人提供便利化、常态化服务,不断提高我县残疾人生活质量	≥	85	%
			满意度指标	服务对象满意度指标	受益残疾人满意度	≥	90	%
奖励超比例安排残疾人就业	3.00	促进残疾人按比例就业	产出指标	数量指标	奖励单位	≤	2	个
				质量指标	用人单位安排残疾人就业的积极性	≥	80	%
				成本指标	奖励资金	≤	3	万元
				时效指标	按年度内完成	≤	1	年

单位			效益指标	社会效益指标	促进残疾人按比例就业	≥	80	%
			满意度指标	服务对象满意度指标	残疾人满意度	≥	90	%
公益性岗位工资（工作补贴）	42.84	主要用于残疾人公益性岗位及残疾人工作者工资（工作补贴）。	产出指标	数量指标	公益性岗位及残疾人工作者	≤	14	人
				质量指标	残疾人公益性岗位及残疾人工作者工作补贴	≥	95	%
				成本指标	工作补贴	≤	42.84	万元
				时效指标	按年度内完成	≤	1	年
			效益指标	社会效益指标	把公益性岗位安置就业作为促进残疾人就业的重要渠道之一	≥	95	%
			满意度指标	服务对象满意度指标	公益性岗位及残疾人工作者满意度	≥	90	%
残疾人就业基地、培训基地等补助资金	20.00	主要用于对残疾人就业基地、培训基地等进行补助,补贴所需设施设备购置、材料采购、改造和支持性服务费用等,进一步促进我县残疾人就业工作。	产出指标	数量指标	补助个数	≥	5	个
				质量指标	残疾人就业基地、培训基地运行提升率	≥	80	%
				成本指标	补助资金	≤	20	万元
				时效指标	按年度内完成	≤	1	年
			效益指标	社会效益指标	进一步促进我县残疾人就业工作	≥	90	%
			满意度指标	服务对象满意度指标	受补助残疾人就业基地、培训基地满意度	≥	90	%
残疾人康复经费	10.00	进一步扎实开展基础性服务工作,加强残疾人康复帮扶力度	产出指标	数量指标	受助残疾人个数	≤	200	人
				质量指标	帮扶覆盖率	≥	85	%
				成本指标	康复经费	≤	10	万元
				时效指标	按年度内完成	≤	1	年
			效益指标	社会效益指标	进一步扎实开展基础性服务工作,加强残疾人康复帮扶力度。	≥	85	%

			满意度指标	服务对象满意度指标	受助残疾人及家长满意度。	≥	90	%
政府购买托养中心综合服务经费	60.00	保障贵德县残疾人托养中心正常运行,进一步推进我县残疾人社会保障体系和服务体系建设。	产出指标	数量指标	托养的残疾人个数	≤	40	人
				质量指标	为我县困难残疾人提供康复学习的平台,缓解部分残疾人家庭的压力	≥	80	%
				成本指标	综合服务经费	≤	60	万元
				时效指标	按年度内完成	≤	1	年
			效益指标	社会效益指标	进一步推进我县残疾人社会保障体系和服务体系建设	≥	95	%
			满意度指标	服务对象满意度指标	托养残疾人及家属满意度	≥	90	%
残疾人职业培训、职业教育资金	23.40	主要用于组织开展残疾人职业培训、职业教育,进一步提升我县残疾人劳动技能和就业能力。	产出指标	数量指标	培训人数	≤	60	人
				质量指标	培训参与度	≥	90	%
				成本指标	培训经费	≤	23.4	万元
				时效指标	按年度内完成	≤	1	年
			效益指标	社会效益指标	进一步提升我县残疾人劳动技能和就业能力	≥	90	%
			满意度指标	服务对象满意度指标	参加培训的残疾人满意度	≥	90	%
残疾人文体经费	4.00	主要用于宣传残疾人优惠政策,提高政策知晓率;扶持我县残疾人开展文化体育活动,进一步丰富我县广大残疾群众的文化	产出指标	数量指标	开展文体宣传活动	≥	4	次
				质量指标	群众参与率和知晓率	≥	80	%
				成本指标	文体宣传经费	≤	4	万元
				时效指标	按年度内完成	≤	1	年
			效益指标	社会效益指标	进一步丰富我县广大残疾群众的文化活动,提高残疾人优惠政策知晓率。	≥	80	%

		化活动。	满意度指标	服务对象满意度指标	残疾群众满意度。	≥	90	%
残疾人专门协会工作经费	2.50	主要为专门协会开展活动提供必要的经费保障,加大扶残助残的宣传力度,扩大专门协会的影响,进一步促进我县残疾人事业长效发展。	产出指标	数量指标	专门协会个数	≥	5	个
				质量指标	为专门协会提供必要的工作经费	≥	95	%
				成本指标	工作经费	≤	5	万元
				时效指标	按年度内完成	≤	1	年
			效益指标	社会效益指标	充分发挥专门协会的桥梁纽带作用,进一步促进我县残疾人事业长效发展	≥	90	%
			满意度指标	服务对象满意度指标	残疾群众满意度	≥	90	%
残疾人专项调查工作经费	7.00	主要了解掌握我县残疾人在生活救助、社会保障、康复服务、辅具适配等方面的信息,进一步加强残疾人服务的基础管理工作。加强残疾人服务的基础管理工作,实现残疾人基本状况和需求的动态管理。	产出指标	数量指标	调查户数	≥	3500	户
				质量指标	调查覆盖率	≥	95	%
				成本指标	工作经费	≤	7	万元
				时效指标	按年度内完成	≤	1	年
			效益指标	社会效益指标	进一步加强残疾人服务的基础管理工作,实现残疾人基本状况和需求的动态管理	≥	95	%
			满意度指标	服务对象满意度指标	受调查残疾人及家属满意度	≥	90	%
村级残疾人专	25.00	进一步加强对我县农村(牧区)残疾人的管理工	产出指标	数量指标	村级残疾人专职委员人数	≤	100	人
				质量指标	村级残疾人专职委员工作任务完成率	≥	95	%
				成本指标	专职委员报酬	≥	25	万元
				时效指标	按年度内完成	≤	1	年

职委 员工 作报 酬		作,切实提升 村残协专职 委员的业务 素质和履职 能力。	效益 指标	社会效 益指标	进一步加强对我县农村 (牧区)残疾人的管理 工作,切实提升村残协 专职委员的业务素质和 履职能力	≥	90	%
			满意度 指标	服务对 象满意 度指标	村级残疾人专职委员工 资发放满意度	≥	90	%
残疾 人自 主创 业扶 持资 金	15.00	主要对进行 自主创业的 残疾人进行 扶持,促进我 县残疾人多 渠道就业。目 标扶持残疾 人自主创业 人数≥10 人,项目按年 度内完成。	产出 指标	数量 指标	扶持残疾人数	≥	10	人
				质量 指标	自主创业运行率	≥	80	%
				成本 指标	扶持资金	≥	15	万元
				时效 指标	按年度内完成	≤	1	年
			效益 指标	社会效 益指标	促进我县残疾人多渠道 就业	≥	90	%
			满意度 指标	服务对 象满意 度指标	受助残疾人满意度	≥	90	%
			满意度 指标	服务对 象满意 度指标	受到慰问的伤残军人满 意度	≥	90	%

第四部分 名词解释

一、收入类

(一) 财政拨款收入: 指本级财政当年拨付的资金, 包括一般公共预算拨款收入和政府性基金预算拨款收入。其中: 一般公共预算拨款收入包括财政部门经费拨款。

二、支出类

(一) 一般公共服务(类)政府办公厅(室)及相关机构事务(款)

行政运行（项）：指部门行政单位及参照公务员法管理的事业单位用于保障机构正常运行、开展日常工作的基本支出。

（二）一般公共服务支出（类）政府办公厅（室）及相关机构事务（款）信访事务（项）：指政府用于接待群众来信来访方面的支出。

（三）一般公共服务支出（类）政府办公厅（室）及相关机构事务（款）事业运行（项）：指贵德县人民政府办公室所属事业单位的基本支出。

（四）一般公共服务支出（类）政府办公厅（室）及相关机构事务（款）其他政府办公厅（室）及相关机构事务（项）：指贵德县人民政府办公室及相关机构的支出。

（五）一般公共服务支出（类）审计事务（款）行政运行（项）：指政府审计方面的基本支出。

（六）一般公共服务支出（类）审计事务（款）审计业务（项）：指审计机构的审计、专项审计调查、聘请社会审计组织人员及技术专家等方面的支出。

（七）一般公共服务支出（类）审计事务（款）其他审计事务支出（项）：指除上述项目以外其他审计事务方面的支出。

（八）一般公共服务支出（类）民族事务（款）行政运行（项）：指用于民族事务管理方面行政单位的基本支出。

（九）一般公共服务支出（类）民族事务（款）事业运行（项）：指用于民族事务管理方面事业单位的基本支出。

（十）一般公共服务支出（类）民族事务（款）其他民族事务支出（项）：指除上述项目以外其他用于民族事务方面的支出。

（十一）社会保障和就业支出（类）行政事业单位养老支出（款）行政单位离退休（项）：指行政单位开支的离退休经费。

（十二）社会保障和就业支出（类）行政事业单位养老支出（款）机关事业单位基本养老保险缴费支出（项）：指机关事业单位按照国家政策规定为职工缴纳的养老保险等社会保障和就业支出。

（十三）社会保障和就业支出（类）行政事业单位养老支出（款）机关事业单位职业年金缴费支出（项）：指机关事业单位实施养老保险制度由单位实际缴纳的職業年金支出。

（十四）社会保障和就业支出（类）行政事业单位养老支出（款）其他行政事业单位养老支出（项）：反映贵德县人民政府办公室开支的遺属生活补助经费。

（十五）社会保障和就业支出（类）残疾人事业（款）行政运行（项）：指政府在残疾人事业方面的基本支出。

（十六）社会保障和就业支出（类）残疾人事业（款）残疾人康复（项）：指残疾人联合会用于残疾人康复方面的支出。

（十七）社会保障和就业支出（类）残疾人事业（款）残疾人就业（项）：指残疾人联合会用于残疾人就业和扶贫等方面的支出。

（十八）社会保障和就业支出（类）残疾人事业（款）残疾人体育（项）：指残疾人联合会用于残疾人体育方面的支出。

（十九）社会保障和就业支出（类）残疾人事业（款）其他残疾人事业支出（项）：指除上述项目以外其他用于残疾人事业方面的支出。

（二十）卫生健康支出（类）行政事业单位医疗（款）行政单位医疗（项）：指行政单位职工医疗金支出。

（二十一）卫生健康支出（类）行政事业单位医疗（款）事业单位医疗（项）：指事业单位职工医疗金支出。

（二十二）卫生健康支出（类）行政事业单位医疗（款）公务员医疗补助（项）：指财政部门安排的公务员医疗补助经费。

（二十三）农林水支出（类）农业农村（款）农产品加工与促销（项）：反映用于促进农产品加工、储藏、运输及农业产业化发展等方面的支出。

（二十四）商业服务业等支出（类）商业流通事务（款）事业运行（项）：指各级供销社的事业单位（包括参照公务员法管理事业单位）的基本支出。

（二十五）住房保障支出（类）住房改革支出（款）住房公积金（项）：指按照国家政策规定为职工缴纳和发放的住房公积金支出。

（二十六）其他支出（类）彩票公益金安排的支出（款）用于残疾人事业的彩票公益金支出（项）：指用于残疾人事业的彩票公益金支出。

三、其他

（一）基本支出：指为保障机构正常运转、完成日常工作任务而发生的人员支出和公用支出。

（二）项目支出：指在基本支出之外为完成特定行政任务和事业发展目标所发生的支出。

（三）“三公”经费财政拨款支出：指财政资金安排的因公出国（境）费、公务用车购置及运行费和公务接待费支出。其中，因公出国（境）费是指单位工作人员因公务出国（境）的往返机

票费、住宿费、伙食费、培训费等支出；公务用车购置及运行费是指单位购置公务用车支出及公务用车使用过程中发生的租用费、燃料费、过路过桥费、保险费等支出；公务接待费支出是指单位按规定开支的各类公务接待（含外宾接待）支出。

（四）机关运行经费：为保障行政单位（含参照公务员法管理的事业单位）运行用于购买货物和服务的各项资金，包括办公及印刷费、邮电费、差旅费、会议费、福利费、日常维修费、专用材料及一般设备购置费、办公用房水电费、办公用房取暖费、办公用房物业管理费、公务用车运行维护费以及其他费用。

四、部门专业类名词